
仙台白百合女子大学
zoom 利用手順書 Windows 版

Version 2020042301

仙台白百合女子大学
情報システム管理室

1 はじめに

当手順書では、本学で 2020 年 5 月 11 日より行う遠隔授業に用いる zoom アプリの利用手順について説明しています。

1.1 当手順書の対象者

本学教職員、学生

1.2 注意事項

- 当手順書は Windows（Windows10,8.1 等）での zoom 利用手順を説明しています。iPhone,iPad,Android,Mac 用には別の手順書を用意しているのでそちらを参照してください。
- 当手順書を無断で学外公開することを禁止します。必要な場合は、情報システム管理室までご連絡ください。

1.3 登録商標

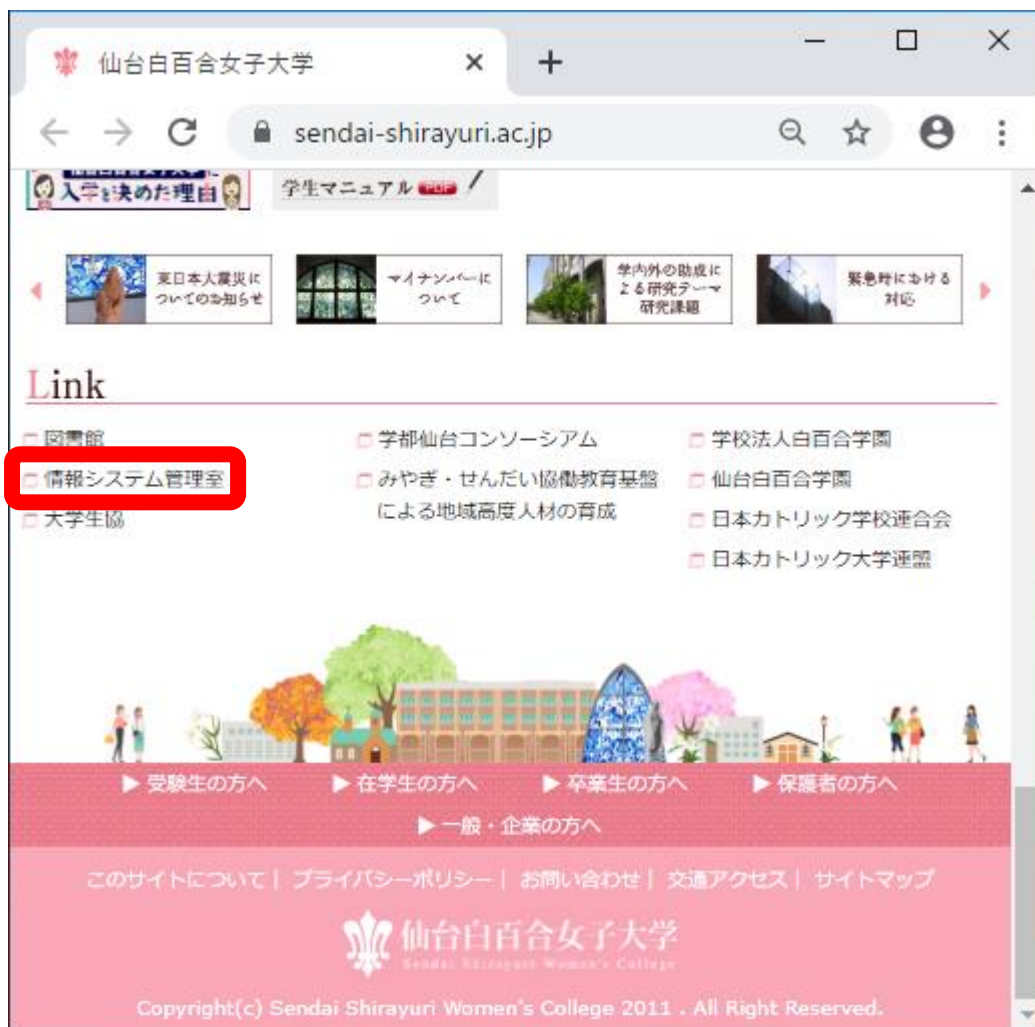
記載されている会社名・製品名は、各社の登録商標または商標です。

2 Zoom アプリインストールからログインまでの手順

- 2.1 インターネット接続ブラウザ（chrome,Firefox,Edge 等）で本学ホームページ（https://sendai-shirayuri.ac.jp）を開いてください。



2.2 大学ホームページを一番下までスクロールし、「情報システム管理室」のリンクをクリックします



- 2.3 情報システム管理室のホームページが表示されたら画面上にある「Zoom」のリンクを探します（ホームページの右、もしくは下にスクロールすると見つかります）



2.4 画像のような「Zoom」のリンクがありますのでクリックします



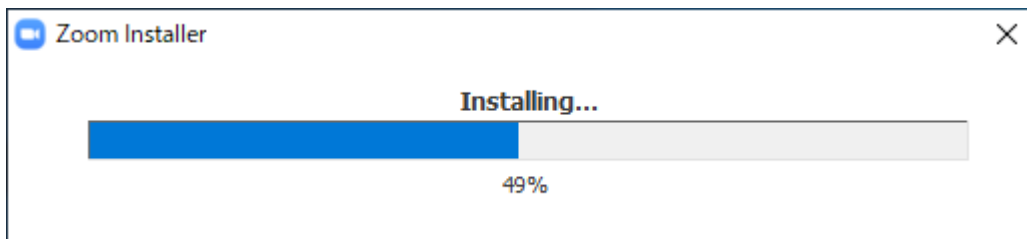
- 2.5 Zoom のサイトが開いたら、「ミーティング用 Zoom クライアント」の「ダウンロード」をクリックします



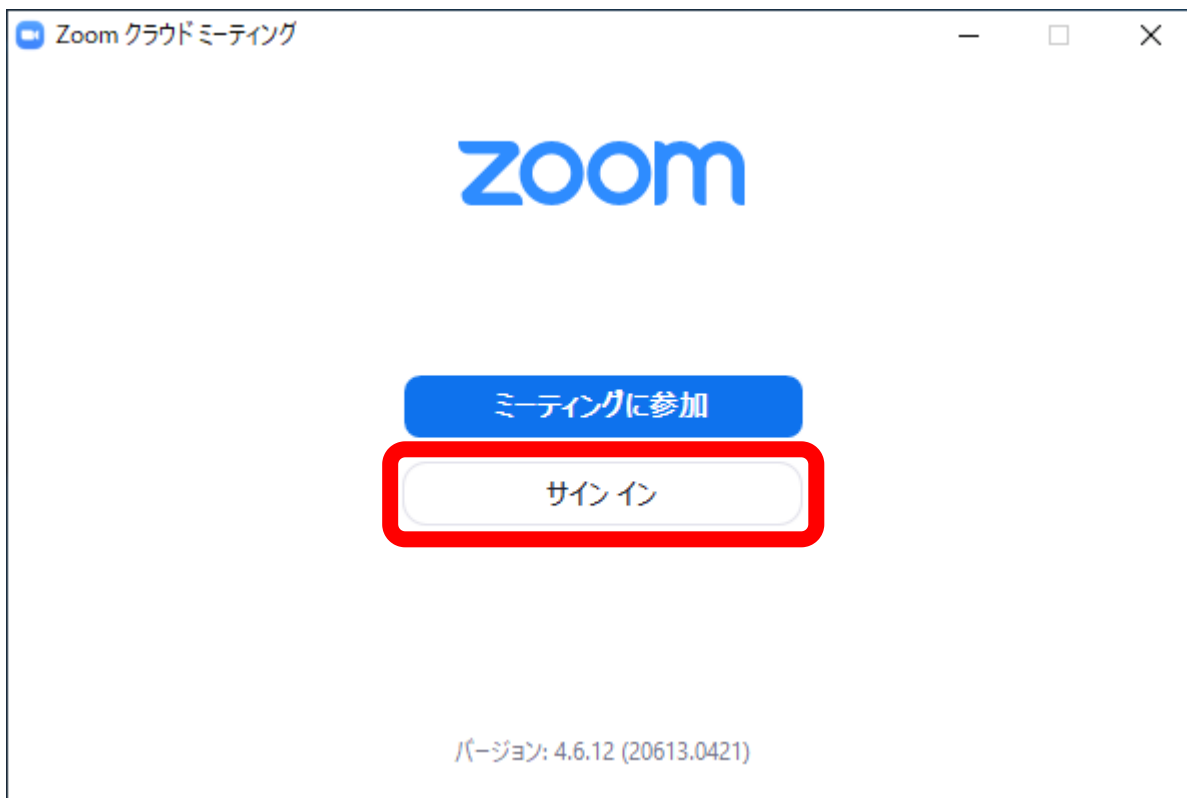
- 2.6 ダウンロードした「ZoomInstaller.exe」をクリックしてインストーラを起動します。Chrome の場合は下の画像に示した部分をクリックします。他のブラウザの場合はダウンロードした ZoomInstaller.exe をダブルクリックしてインストーラを起動します。



インストールが終わるまでしばらく待ちます



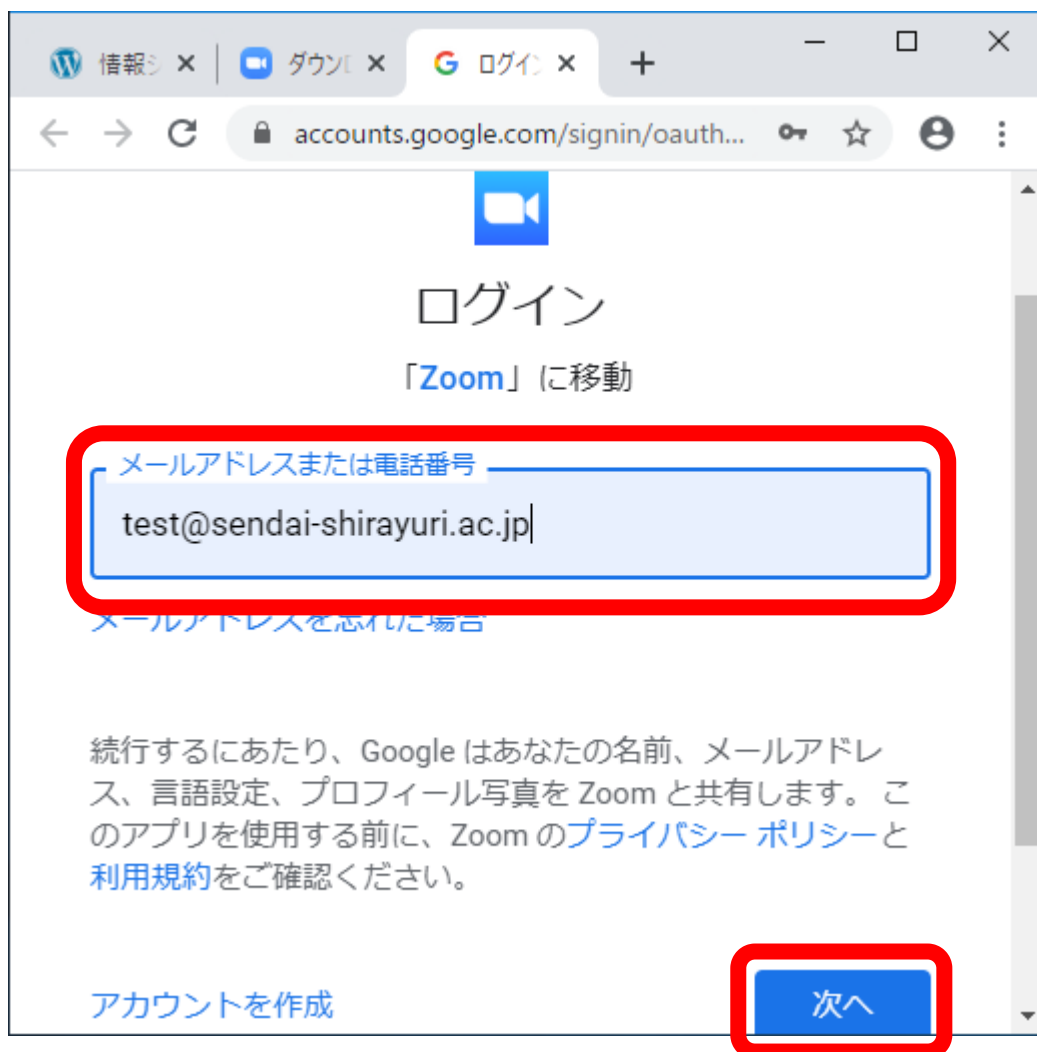
2.7 Zoom アプリが起動したら「サインイン」をクリックします



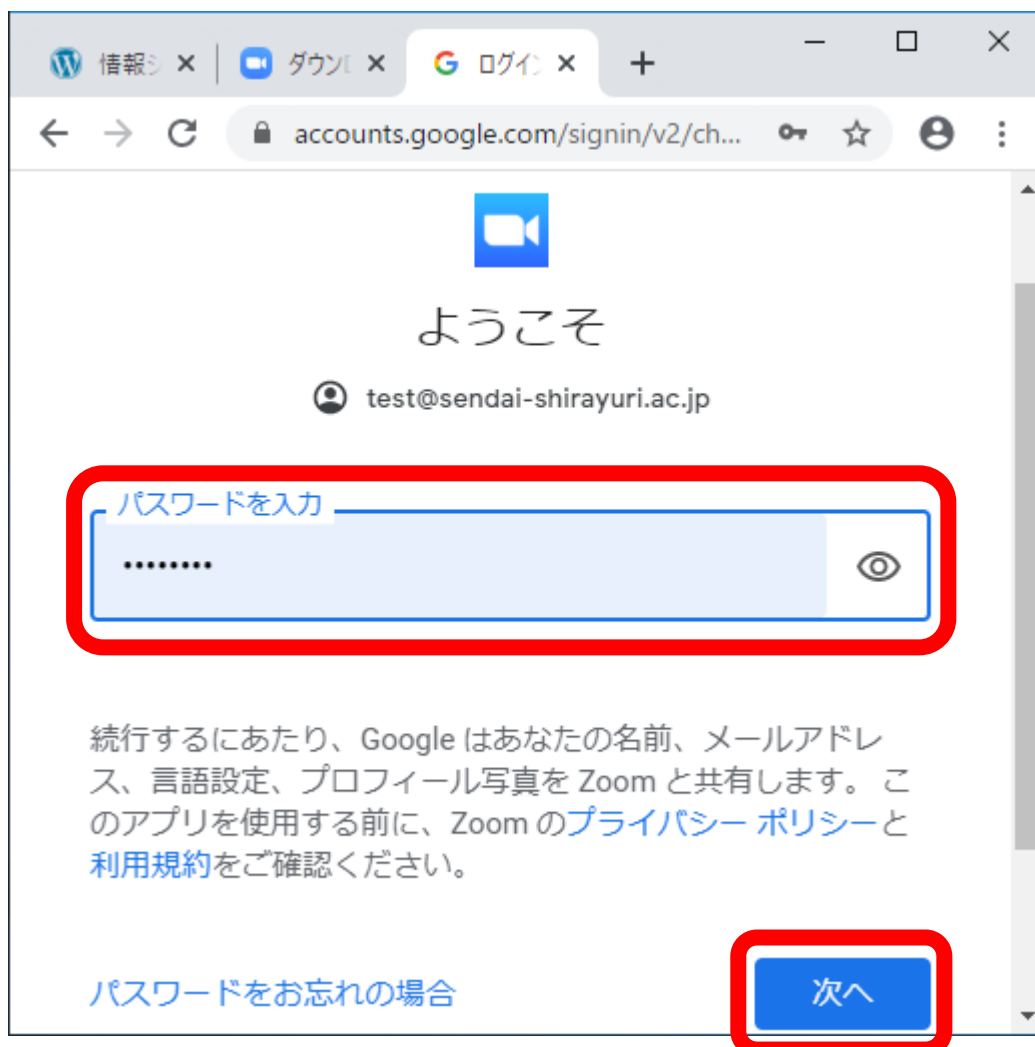
2.8 「Google でサインイン」をクリックします



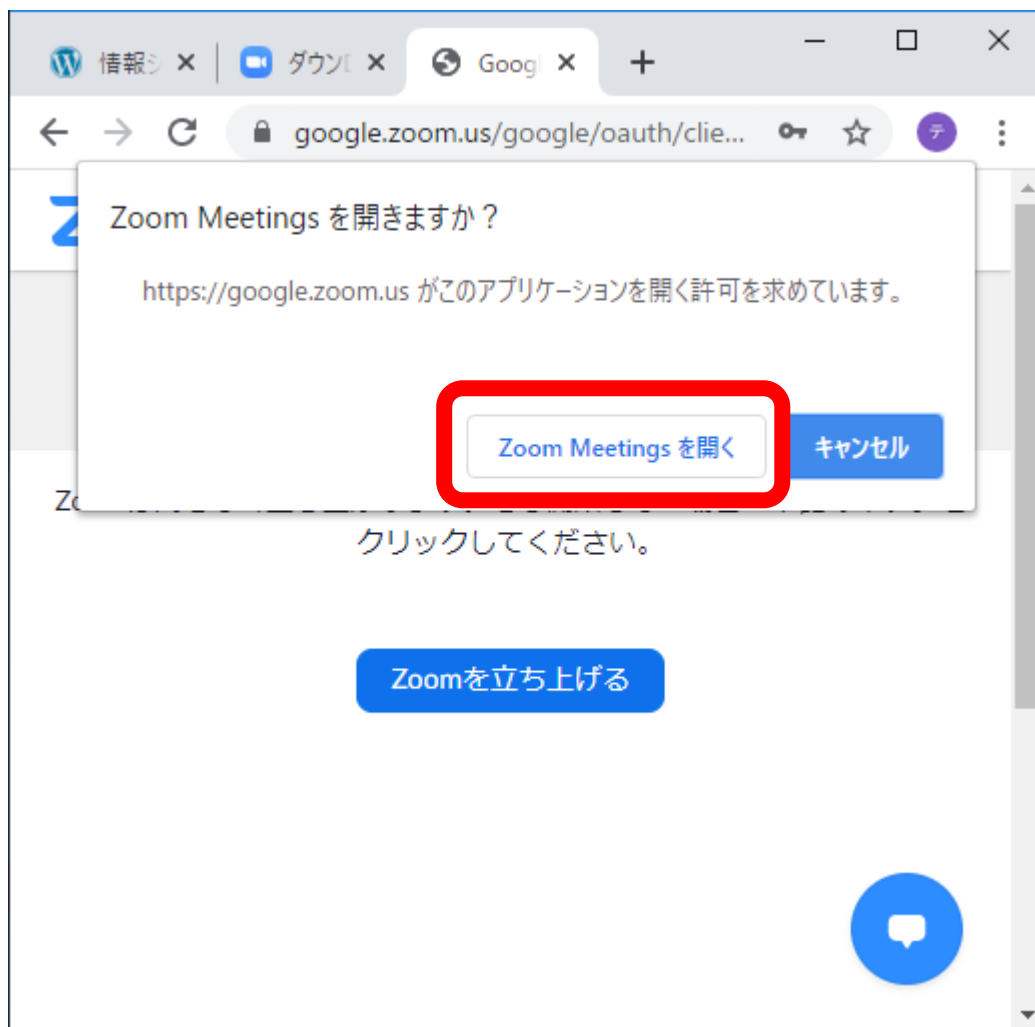
- 2.9 大学 Gmail のアドレス（学生の場合は学籍番号@sendai-shirayuri.ac.jp）を入力し、「次へ」をクリックします



- 2.10 大学のメールのパスワードを入力し、「次へ」をクリックします。メールのパスワードがわからない方は情報システム管理室、または仙台白百合女子大学 022-372-3254（代表）までお問い合わせください。



2.11 「Zoom Meetings を開く」をクリックします



2.12 Zoom アプリが起動したら準備完了です。



以上で zoom アプリを準備する手順の説明を終了します。

授業を受ける手順は別のマニュアルを準備しているのでそちらをご確認ください。

おつかれさまでした。